

FIMO® Perlenroller - Gebrauchsanleitung

ACCESSOIRES

Artikel 8712



Das Modellieren von gleichgroßen, perfektgeformten Perlen war noch nie so kinderleicht! Durch einfaches Hin- und Herbewegen der beiden Kunststoff-Platten entstehen gleichmäßig geformte FIMO-Perlen. Der Portioniererring hilft Ihnen, die optimale Menge zum Herstellen einer Perle abzumessen. Zum Herstellen von 3 verschiedenen Perlenformen:

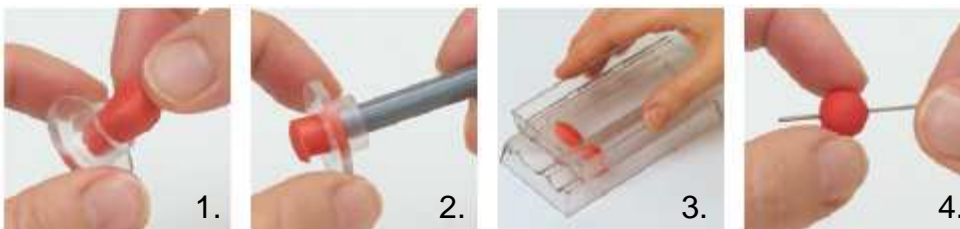


So funktioniert:

1. Messen Sie anhand des Portionierings die exakte Menge FIMO ab.
 2. Die Masse z.B. mit der Rückseite eines Stiftes aus dem Ring herausdrücken.
 3. Aus der abgemessenen Menge eine kleine Kugel formen und in die gewünschte Form legen. Schieben Sie die beiden Platten entlang der Führungsschiene hin und her.
 4. Stechen Sie vorsichtig ein Loch durch die Perle, z.B. mit einer Nadel. **ACHTUNG:** Prüfen Sie, ob das Loch die passende Größe für Ihre Kette hat.
 5. FIMO im Backofen bei 110°C für ca. 30 min. härten.
- Nun sind Ihre FIMO-Perlen zum Auffädeln fertig!

Tip: Durch Lackieren erhalten die Perlen schöne Akzente.

Reinigung: Bei Benutzung von verschiedenen FIMO-Farben nacheinander, die Form mit einem feuchten Tuch reinigen, da sonst Farbspuren in die nachfolgenden Farben übertragen werden können. Immer nach dem Reinigen trocken wischen. Nach Gebrauch ist eine Reinigung mit Wasser und Seife zu empfehlen. Keine scharfen Chemikalien oder Scheuermittel verwenden.



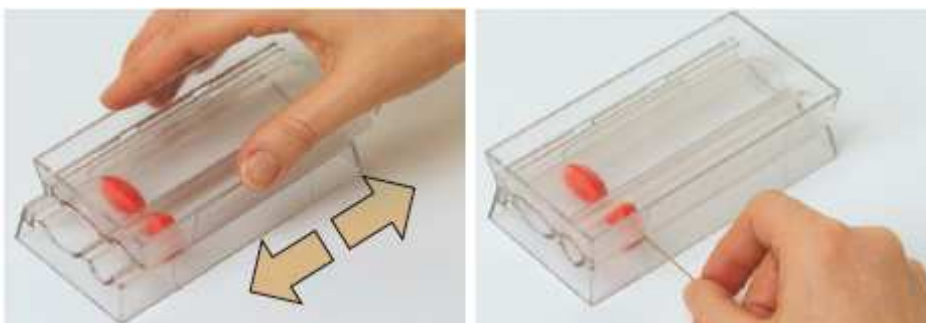
Artikel 8712 01 / 8712 02 / 8712 04



Das Modellieren von gleichgroßen, perfektgeformten Perlen war noch nie so kinderleicht! Durch einfaches Hin- und Herbewegen der beiden Platten entstehen gleichmäßig geformte FIMO-Perlen. Zum Herstellen von 2 verschiedenen Perlenformen.

So funktioniert:

1. Messen Sie die notwendige Menge an FIMO ab, dazu formen Sie das FIMO zuerst zu einer Rolle mit einem Durchmesser von ca. 1cm. Danach schneiden Sie die Stücke in der empfohlenen Länge ab.
 2. Die jeweiligen FIMO-Portionen zu kleinen Kugeln bzw. Oliven rollen und in die gewünschte Rinne einlegen. Schieben Sie nun die beiden Kunststoffplatten entlang der Führungsschiene hin und her.
 3. Die seitlichen Markierungen an dem Perlen Roller zeigen die Einführkanäle, die ein Durchschieben der beiliegenden Nadeln ermöglichen. Damit können die Perlen einfach und problemlos durchstochen werden, ohne daß Verformungen sowie Fingerabdrücke entstehen.
 4. Legen Sie die Perle so in den Perlen Roller ein, daß die seitliche Markierung die Mitte der Perle trifft. Stechen Sie vorsichtig die Nadel durch den Führungskanal und somit durch die Perle hindurch. **ACHTUNG:** Prüfen Sie, ob das Loch den passenden Durchmesser zum Auffädeln auf Ihre Kette hat.
 5. FIMO im Backofen bei 110°C für ca. 30 Min. härte n.
- Nun sind Ihre FIMO-Perlen zum Auffädeln fertig!









Artikel 8712 01 / 8712 02 / 8712 04

Tip: Durch Lackieren erhalten die Perlen schöne Akzente.

Reinigung: Bei Benutzung von verschiedenen FIMO-Farben nacheinander, die Form mit einem feuchten Tuch reinigen, da sonst Farbspuren in die nachfolgenden Farben übertragen werden können. Immer nach dem Reinigen trocken wischen. Nach Gebrauch ist eine Reinigung mit Wasser und Seife zu empfehlen. Keine scharfen Chemikalien oder Scheuermaterial verwenden. Nadeln vor Feuchtigkeit schützen. Nadeln trocken abwischen, bei Bedarf mit feinem Sandpapier reinigen.

Abschnittslänge: Messen Sie die notwendige Menge an FIMO ab, dazu formen Sie das FIMO zuerst zu einer Rolle mit dem jeweilig genannten Durchmesser. Danach schneiden Sie diese in der empfohlenen Länge ab.

| <u>Rollen-Stärke</u> | <u>Abschnittslänge</u> | <u>Perlenform</u> | <u>Größe der Perle</u> |
|----------------------|------------------------|---|------------------------|
| Ø 10 mm | 2 mm |  | 27 x 13 mm |
| Ø 10 mm | 0,4 mm |  | Ø 9 mm |
| Ø 10 mm | 2,5 mm |  | 28 x 13 mm |
| Ø 10 mm | 1,5 mm |  | 8 x 13 mm |
| Ø 10 mm | 1,5 mm |  | 27 x 11 mm |
| Ø 10 mm | 0,5 mm |  | Ø 10 mm |

Artikel 8712 03



Das Modellieren von gleichgroßen, perfektgeformten Perlen war noch nie so kinderleicht! Durch einfaches Hin- und Herbewegen von Ober- und Unterteil entstehen gleichmäßig geformte FIMO-Perlen. Mit diesem raffiniertem System entstehen 5 verschiedene Perlengrößen. In diesem Set sind 4 verschiedene Teile enthalten: 1 Oberteil (A), 1 Unterteil (B), 2 Mittelteile (C). Diese Mittelteile lassen sich auf 2 verschiedene Arten zusammenstecken (s. Abbildung 2+3).

Kombination 1: Oberteil (A) und Unterteil (B) (siehe Abbildung 1) ergibt die größte Perle (22mm).

Kombination 2: Mittelteile (C) zusammengesteckt (Abbildung 2) mit Unterteil ermöglicht die Herstellung der Perlengrößen 6mm und 13mm.

Kombination 3: Mittelteile (C) zusammengesteckt (Abbildung 3) mit Unterteil ermöglicht Ihnen die Herstellung der Perlengrößen 10mm + 16mm.

So funktioniert:

1. Messen Sie die notwendige Menge an FIMO ab, dazu formen Sie das FIMO zuerst zu einer Rolle mit einem Durchmesser von ca. 1cm. Danach schneiden Sie die Stücke in der empfohlenen Länge ab. Damit die Perlen mit diesem Perlenrollerset ideal gelingen, ist es äußerst wichtig, das FIMO exakt abzumessen (die Perle wird nicht gleichmäßig geformt, wenn Sie zu viel FIMO verwenden, bei zu wenig FIMO erhalten Sie keine exakte Linie in der Mitte).
 2. Die jeweiligen FIMO-Portionen zu kleinen Kugeln rollen und in die gewünschte Rinne einlegen. Schieben Sie nun die gewünschten Kunststoffformen hin und her.
 3. Entnehmen Sie nun Ihre FIMO-Perle und stechen vorsichtig mit einer Nadel hindurch. **ACHTUNG:** Prüfen Sie, ob das Loch den passenden Durchmesser zum Auffädeln auf Ihre Kette hat.
 4. FIMO im Backofen bei 110°C für ca. 30 Min. härten.
- Nun sind Ihre FIMO-Perlen zum Auffädeln fertig!

Tip: Durch Lackieren erhalten die Perlen schöne Akzente.

Wirbelmuster: Wenn Sie verschieden farbiges FIMO verwenden, können Sie ein einzigartiges Wirbelmuster erzeugen, in dem Sie das Oberteil nicht einfach hin- und herschieben, sondern nur in eine Richtung bewegen. Damit das Muster gelingt, müssen Sie die Perle immer wieder an den Anfang des Unterteils legen, ohne diese zu drehen.

Artikel 8712 03

Reinigung:

Bei Benutzung von verschiedenen FIMO-Farben nacheinander, die Form mit einem feuchten Tuch reinigen, da sonst Farbspuren in die nachfolgenden Farben übertragen werden können. Immer nach dem Reinigen trocken wischen. Nach Gebrauch ist eine Reinigung mit Wasser und Seife zu empfehlen. Keine scharfen Chemikalien oder Scheuermaterial verwenden. Nadeln vor Feuchtigkeit schützen. Nadeln trocken abwischen, bei Bedarf mit feinem Sandpapier reinigen.

